

# Un aperçu de la santé et de ses déterminants Dans la région Champlain de l'Est de l'Ontario

d'après les données des Enquêtes sur la santé  
dans les collectivités canadiennes (ESCC)  
2001-2003-2005-2007

Isabelle Gagnon-Arpin, MSc  
Isabelle Gaboury, PhD  
Louise Bouchard, PhD  
Université d'Ottawa  
Octobre 2009



Réseau de recherche interdisciplinaire sur la santé  
des francophones en contexte minoritaire au Canada

Institut de recherche sur la santé des populations

Institute of Population Health

1 Stewart, Ottawa ON, Canada, K1N 6N5

## Source des données

Le présent rapport donne un aperçu de l'état de santé et de ses déterminants pour un échantillon de la population de la région Champlain de l'Est de l'Ontario. Les données pondérées sont fondées sur un échantillon de 10 851 répondants, soit 8 776 anglophones et 2 075 francophones. Cet échantillon est tiré de quatre bases de données de Statistique Canada pour l'Enquête sur la Santé dans les Collectivités Canadiennes (ESCC) 2001, 2003, 2005 et 2007. L'utilisation de données descriptives permet de mettre en lumière les similitudes et disparités qui existent entre francophones et anglophones de cette région. Afin d'identifier les différences statistiquement significatives (soit  $p < 0.05$ ) entre les proportions, le test du chi carré fut utilisé.

Nous espérons que ce rapport constitue un point de départ et puisse inspirer divers projets de recherche sur les francophones de l'Est de l'Ontario vivant en situation minoritaire.

Bonne lecture!

## Qu'est-ce que l'ESCC?

Les Enquêtes sur la Santé des Collectivités Canadiennes sont une Initiative conjointe entre l'Institut Canadien d'information sur la santé (ICIS), Statistique Canada et Santé Canada. Lors de sa création au début des années 2000, l'initiative s'est donné comme objectifs de:

- Fournir des estimations transversales des déterminants de la santé, de l'état de santé et de l'utilisation des services;
- Créer un instrument d'enquête souple permettant d'obtenir des estimations au niveau de la région sociosanitaire.

L'enquête biennale propose deux cycles, un premier propose des questions diverses sur la santé des Canadiens, et porte sur un échantillon qui approxime à chacune des éditions quelques 130 000 répondants; puis un deuxième, spécifique à un sujet particulier de la santé, rejoint plus de 30 000 répondants.

La population cible de l'ESCC est composée de Canadiens et Canadiennes âgés de 12 ans et plus, habitant dans des logements privés dans les 10 provinces et 3 territoires du pays. Sont exclus les résidents des réserves indiennes et des terres de la Couronne, les personnes vivant en institution, les membres à temps plein des Forces armées, ainsi que les habitants de certaines régions éloignées.

## La région Champlain en quelques chiffres

Population totale (2004)† :

1 176 600 habitants

Population âgée de 65 ans et plus

(2004)† : 12,5 %

Francophones : 19,2 %

Anglophones : 67,0 %

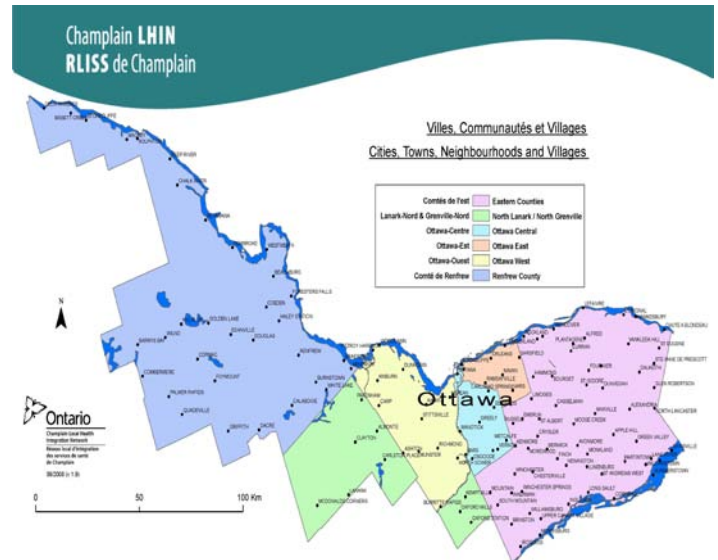
Taux d'activité (15 ans et +) : 68,6 %

Population à faible revenu : 14,0 %

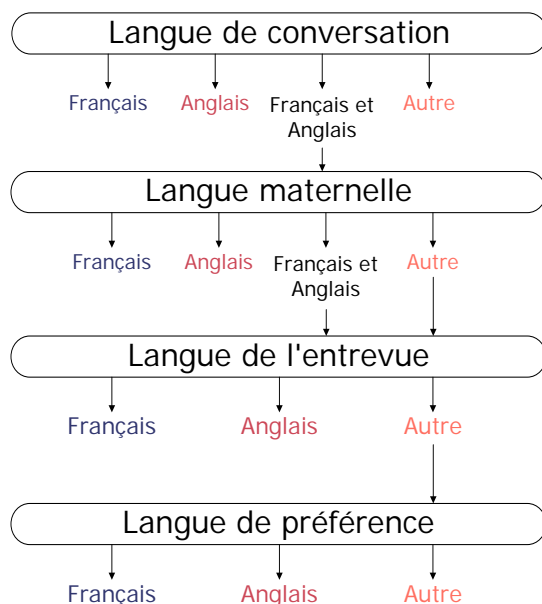
Population d'immigrants: 17,1 %

Familles monoparentales : 23,8 %

Source des données : †Estimations de la population de 2004. Les indicateurs restants s'appuient sur le Recensement du Canada de 2001.



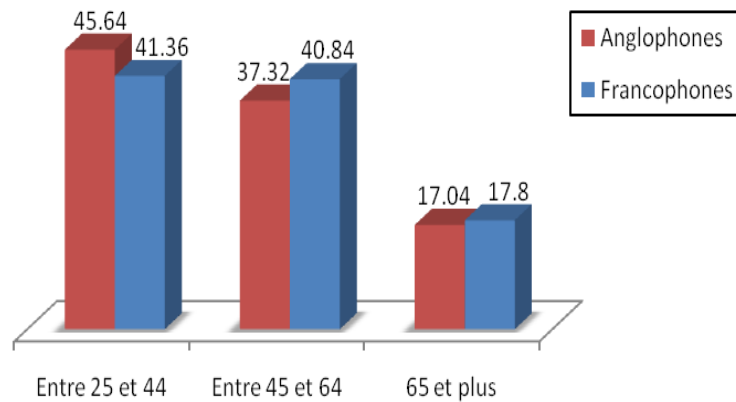
## Définition de l'identité linguistique



Dans le présent rapport, l'identité linguistique d'un répondant est assignée selon l'algorithme ci-contre. Les répondants sont d'abord triés par rapport à la langue de conversation. L'algorithme se poursuit si le répondant dit pouvoir s'exprimer tant en anglais qu'en français, et ainsi de suite jusqu'à ce que chaque répondant soit classé dans une catégorie distincte. Pour alléger le texte, les résultats des allophones ne sont pas présentés.

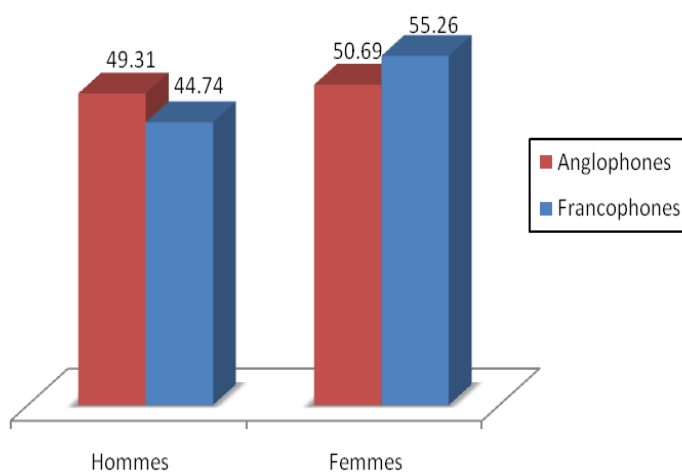
## Structure d'âge

Lorsque comparés aux anglophones, les habitants francophones de 25 ans et plus de la région Champlain présentent une moyenne d'âge plus élevée ( $p=0.002$ ). Ceci est particulièrement notable dans la catégorie d'âge des 25 à 44 ans et des 45 à 64 ans.



## Proportion d'hommes et de femmes

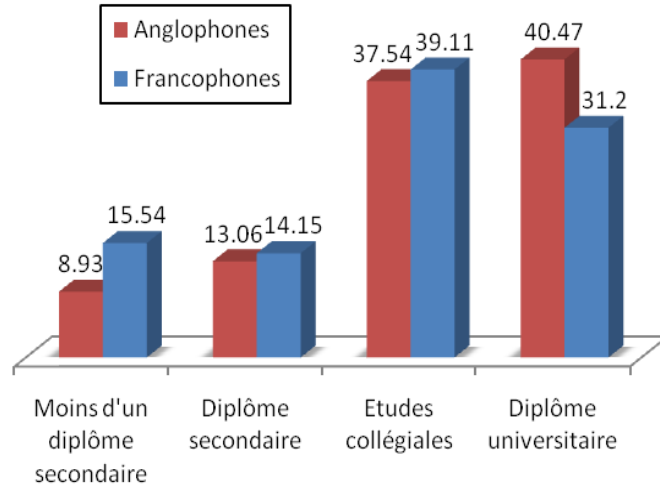
La proportion de femmes par rapport aux hommes est plus élevée chez les francophones que chez les anglophones vivants dans l'Champlain ( $p<0.001$ ).



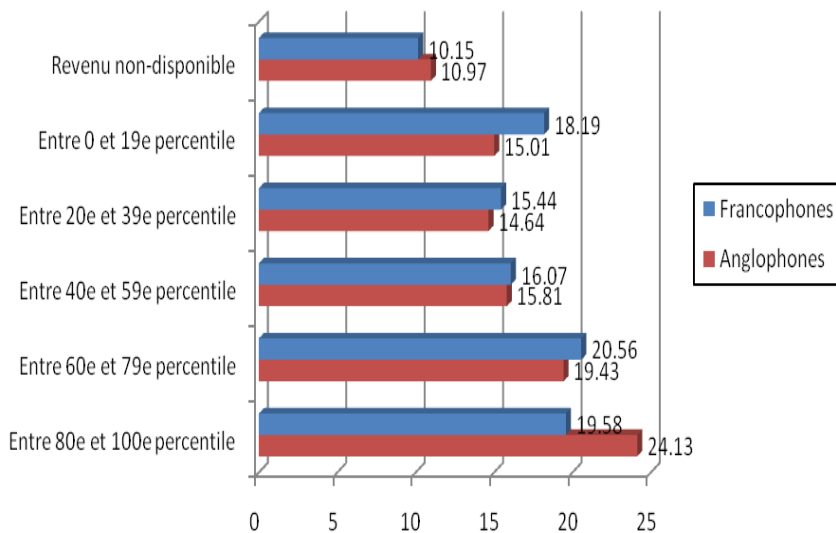
## Niveau d'éducation

Le niveau d'éducation est recodé à partir d'une variable présentant dix niveaux distincts.

On observe une différence significative entre le niveau d'éducation des francophones et des anglophones ( $p < 0.001$ ). Une plus grande proportion de francophones n'a pas obtenu de diplôme d'études secondaires, collégiales ou universitaires.



## Revenu

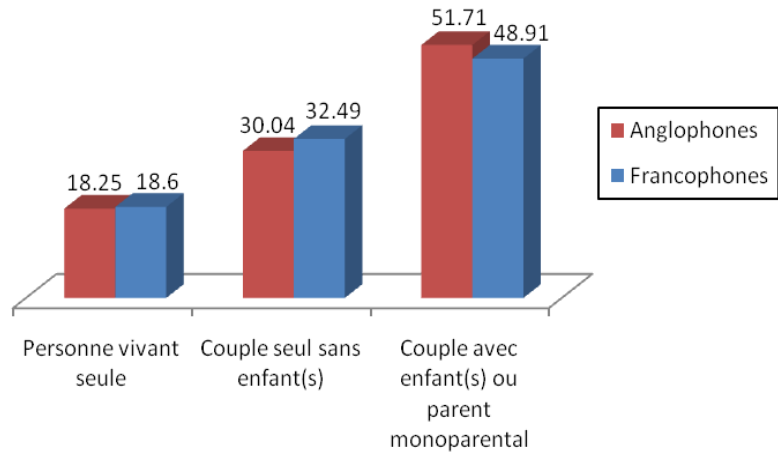


Les données présentées correspondent au revenu du ménage ajusté pour sa taille. Les quintiles de revenu sont établis par rapport aux résidents de l'Ontario. Lorsque possible, le revenu manquant d'un ménage était imputé par le revenu moyen de cette province.

Les francophones se démarquent de leurs congénères anglophones par leur revenu par ménage significativement moins important ( $p < 0.001$ ).

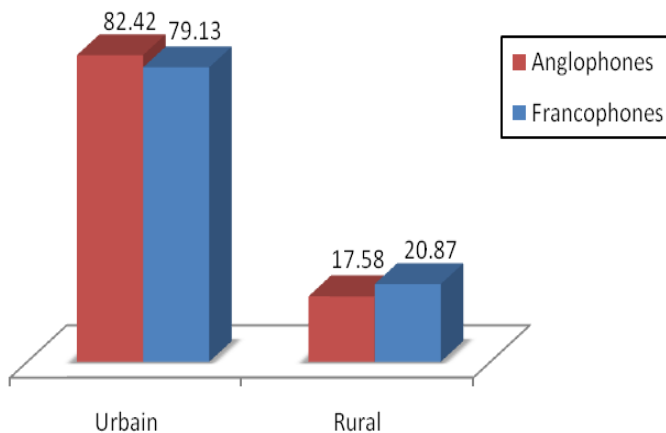
## Type de ménage

Bien que la proportion de couples seuls avec ou sans enfant(s) et de parents monoparentaux semblent différente entre les francophones et les anglophones de la région de Champlain, cette différence n'est pas statistiquement significative ( $p=0.053$ ).



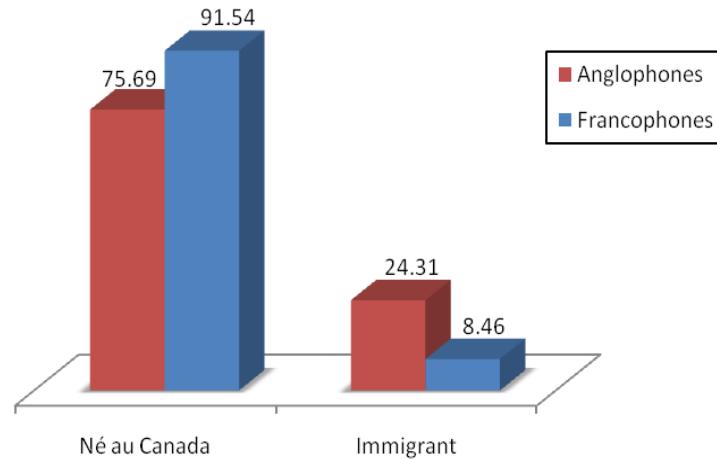
## Lieu de résidence

Une plus grande proportion de francophones est établie en région rurale ( $p<0.001$ ) comparativement à la population anglophones.

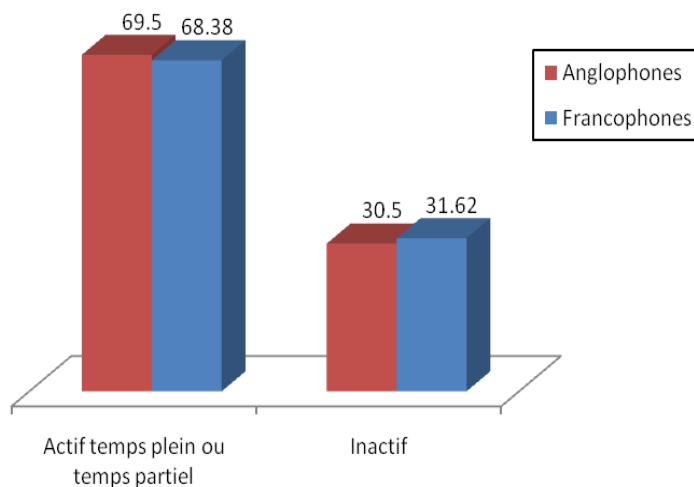


## Statut d'immigrant

Bien que la proportion d'immigrants en Ontario soit très élevée, la majorité des nouveaux arrivants se considèrent anglophones plutôt que francophones ( $p < 0.001$ ). Moins d'1 francophone sur 10 vient de l'étranger en comparaison à plus de 2 sur 10 du côté anglophone.



## Activité sur le marché du travail

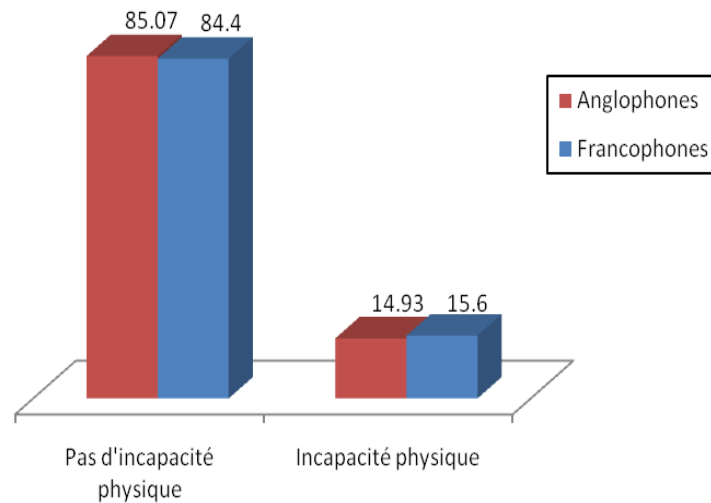


L'activité sur le marché du travail tient aussi compte du statut d'étudiant. Selon cette classification, un étudiant à temps partiel qui occupe un travail à temps partiel se verra classé dans la catégorie « pleinement actif ».

Une plus grande proportion de francophones, tant hommes que femmes, se déclarent inactifs sur le marché du travail ( $p < 0.001$ ).

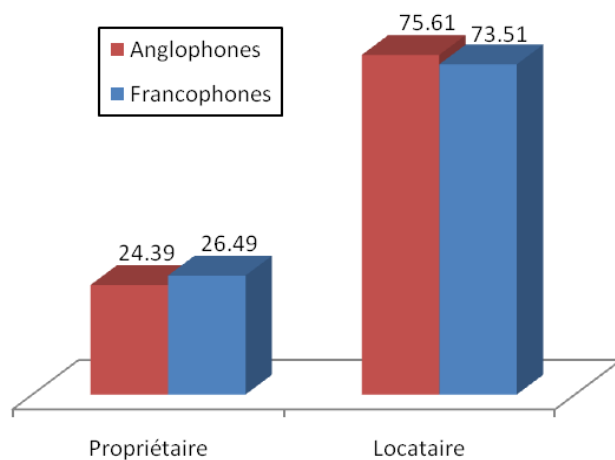
## Incapacité physique

L'incapacité physique, définie par la difficulté à effectuer certaines tâches de la vie quotidienne, semble affecter les anglophones et les francophones de manière statistiquement semblable ( $p < 0.446$ ).



## Propriétaire vs. locataire

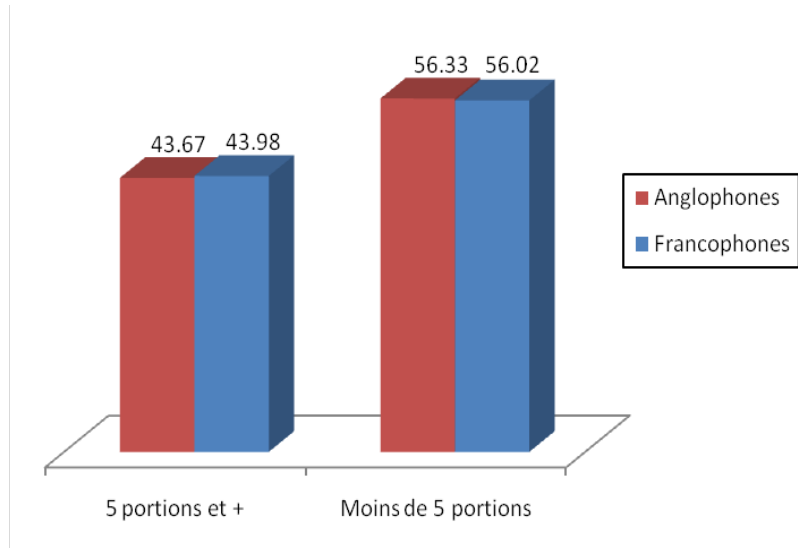
Une plus grande proportion de francophones se disent propriétaire de leur résidence ( $p < 0.048$ ) comparativement à la population anglophone.





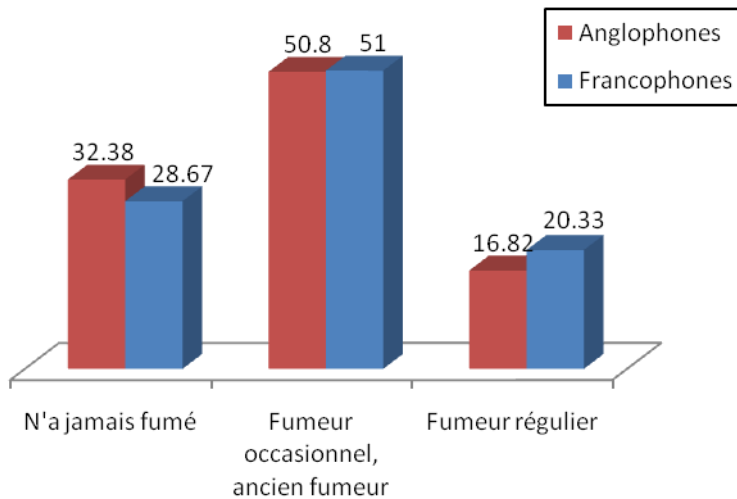
## Consommation fruits/légumes

On observe aucune différence significative quand à la consommation de fruits et de légumes par les francophones et les anglophones ( $p=0.801$ ) de la région Champlain.



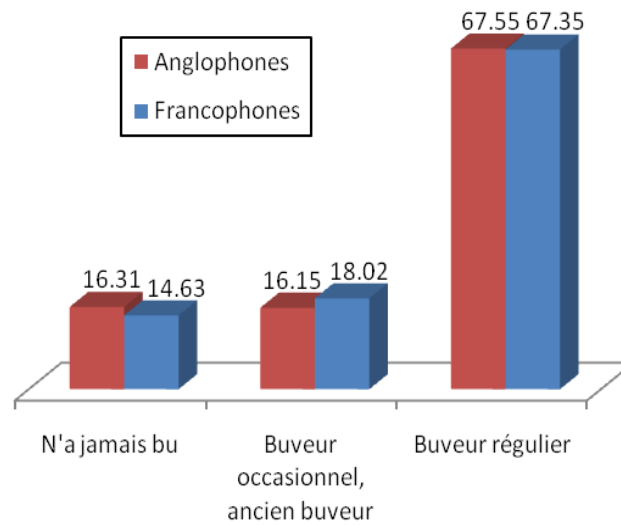
## Types de fumeur

Les francophones présentent un taux de tabagisme plus élevé que leurs compatriotes anglophones ( $p<0.001$ ). La proportion de fumeurs occasionnels et d'anciens fumeurs semble par contre être la même entre les deux groupes linguistiques.



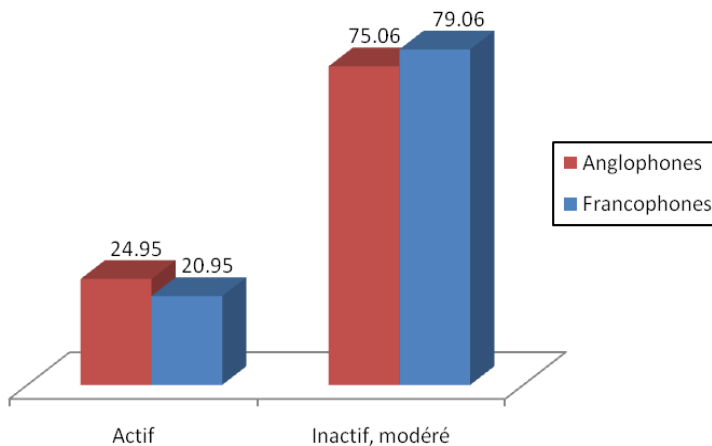
## Types de buveurs

On observe qu'une proportion statistiquement égale de francophones et d'anglophones se déclarent buveurs réguliers ( $p=0.074$ ).



## Activité physique

Comparativement aux anglophones, les francophones de la région Champlain sont moins actifs physiquement ( $p<0.001$ )

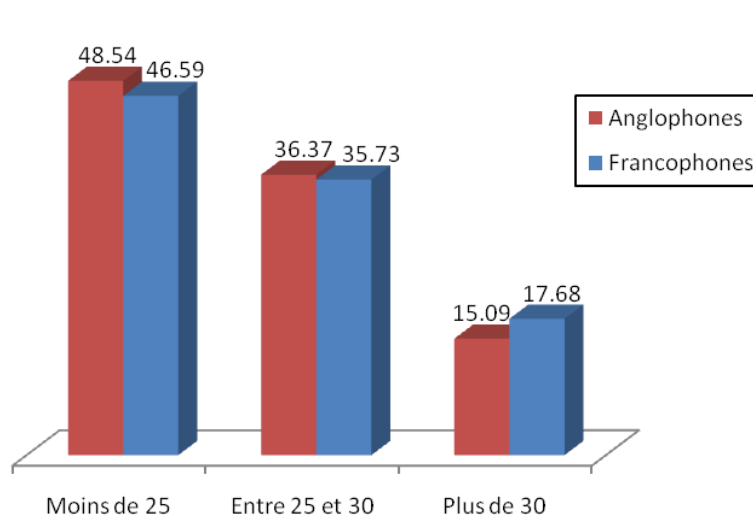


## Indice de masse corporelle (IMC)

L'indice de masse corporelle est calculé en divisant le poids par la taille au carré ( $\text{kg}/\text{m}^2$ ). Interprétation de l'IMC dans l'étude:

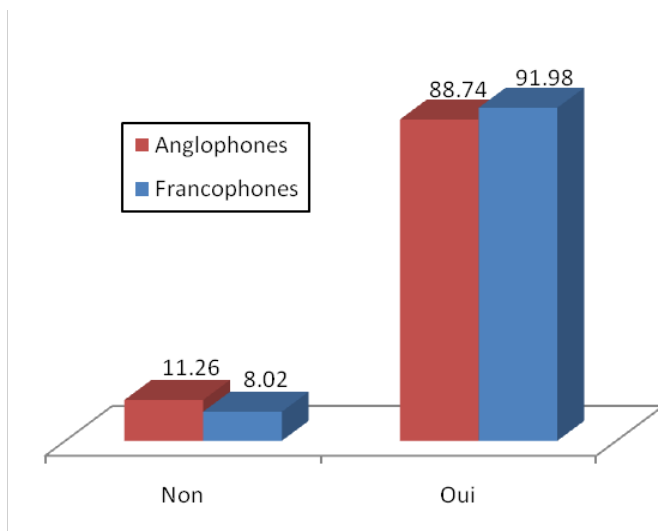
Moins de 25 = poids normal  
Entre 25 et 30 = surpoids  
Plus de 30 = obésité

Il est à noter que les femmes enceintes (vu leur petit nombre du côté des francophones) ne sont pas représentées dans le graphique ci-contre. Selon l'échantillon de l'ESCC, les francophones auraient un indice de masse corporelle supérieur en moyenne aux anglophones ( $p=0.014$ ).



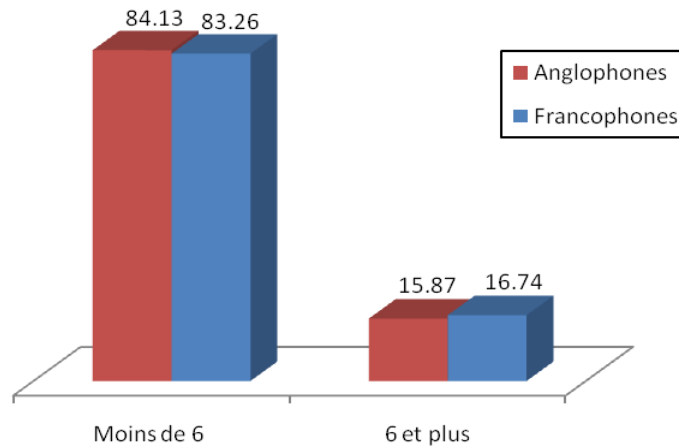
## A un médecin de famille

Près de 10% de la population de l'Ontario n'a pas de médecin de famille. La situation est encore plus désavantageuse pour les anglophones que pour les francophones ( $p<0.001$ ) de la région Champlain.



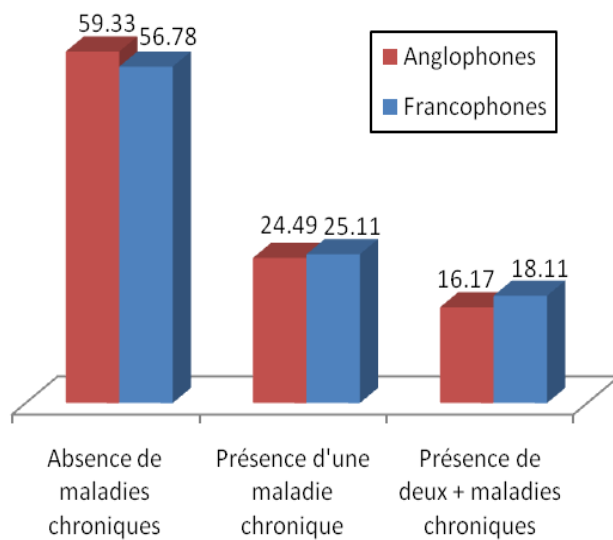
## Consultations médicales dans la dernière année

Pour la population de l'Champlain, les francophones et les anglophones semblent présenter des taux de consultations médicales semblables ( $p=0.331$ ).



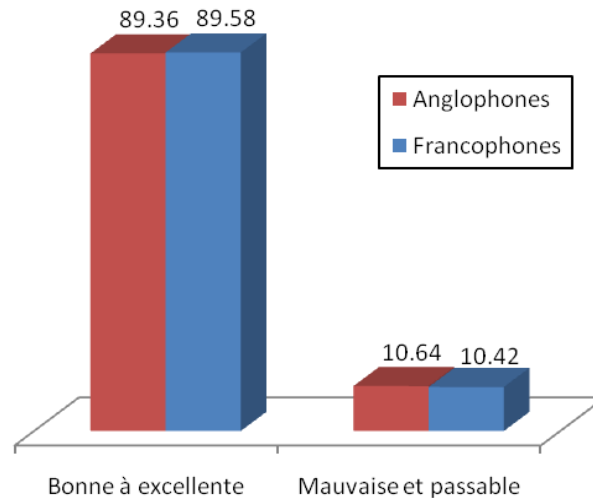
## Présence de maladies chroniques

Bien que les francophones semblent présenter plus de maladies chroniques que les anglophones, cette différence n'est pas statistiquement significative ( $p=0.055$ ).



## Santé auto-évaluée

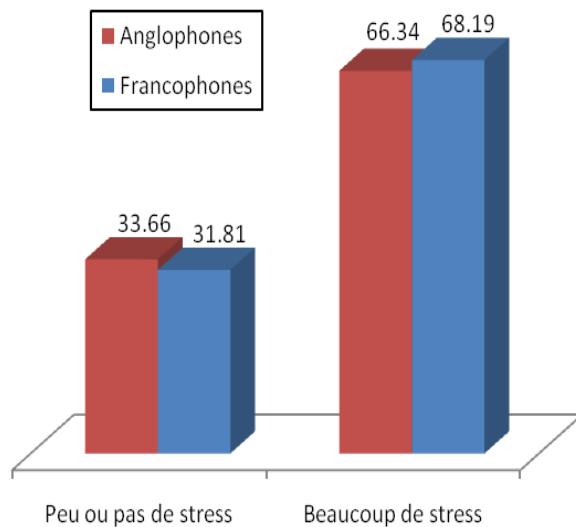
On note une perception de la santé semblable chez les francophones et les anglophones de la région Champlain ( $p=0.780$ ).



## Stress

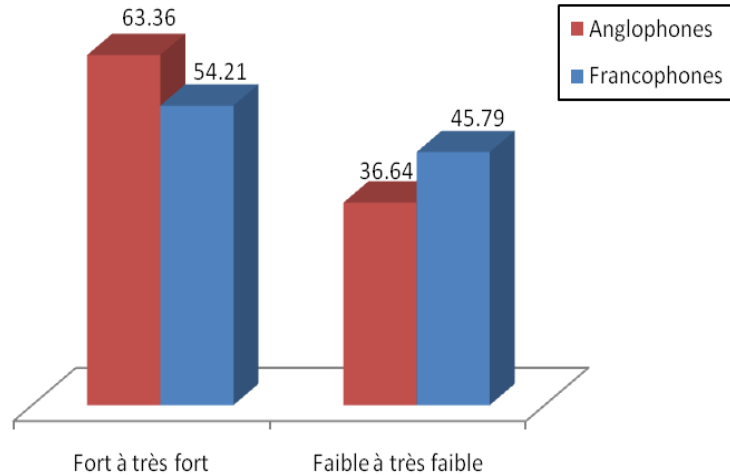
Une majorité de la population ontarienne dit vivre beaucoup de stress.

Cependant, cette proportion est semblable entre francophones et anglophones ( $p=0.107$ ) de la région Champlain.



## Appartenance à la communauté

Le sentiment d'appartenance à la communauté semble beaucoup plus fort chez les anglophones que chez les francophones ( $p < 0.001$ ) de la région Champlain.



## Remerciements

Les analyses secondaires de l'ESCC ont été rendues possibles grâce à un financement des Instituts de recherche en santé du Canada pour la subvention # 66918



Bouchard L et al. (2004) Les déterminants de la santé des minorités francophones : une analyse secondaire de l'Enquête de santé dans les collectivités canadiennes